



### 售後服務的重要提示

感謝您購買本產品！在收用本產品之前，請將包裝盒上防偽碼登錄 <http://charger.nitecore.cn/validation> 或到防偽碼系統的二維碼用手機掃描前往驗證頁面。按頁面提示填寫的偽碼及個人信息等等資料。成功通過二維碼驗證，您將收到奈特科爾發來的防偽碼電子郵件。請登記您的註冊郵箱及保存售後服務郵件。此資料為該產品享受保固服務的重要憑證。如不進行售後服務申請，將不能享有該產品的保固服務。

# NITECORE®

奈特科爾—智能充電器行業標準

# UM20

## 智能USB充電及管理系統 使用說明書

### 產品特性

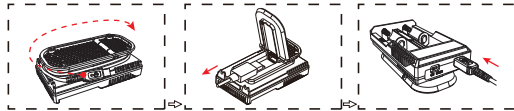
- USB鋰電池充電器
- 高清LCD顯示屏實時顯示充電狀態
- USB輸出功能
- 內置智能USB充電及管理系統
- 智能檢測輸入功率
- 智能分配充電電流
- 可選電池或USB輸出優先充電
- 可進行USB設備傳輸數據
- 根據電池容量智能選擇充電電流
- 背面自帶USB線收納設計，設有直徑為2.5mm及3.0mm卡線槽
- 採用ABS防火阻燃材料製造
- 電池防反接保護功能
- 優良散熱設計
- 通過RoHS、CE、FCC及CEC等多項安全質量認證
- 本產品受中國平安保險（集團）股份有限公司全球承保

### 參數

輸入電壓:	Micro USB DC 5V
輸出電壓:	4.2V ± 1% / 5V
輸入電流:	≥ 500mA
輸出電流:	1000mA / 500mA
兼容電池:	Li-ion / IMR: 18650, 18490, 18350, 17670, 17500, 16340(RCR123), 14500, 10440
尺寸:	100mm × 56mm × 35mm(長/寬/高)
重量:	77.2g (不含電池、電源線)

### 標準充電

1. 接連電源：如下圖所示，將USB充電線從背面線纜取下，打開開蓋，按下USB充電線並取出。一端插入UM20充電器頂部的Micro USB接口，另一端插入USB供電設備（USB適配器、電腦或其他USB供電設備），UM20的液晶顯示屏即顯示兩個空白電量提示條和兩個電量百分比數值，並進入待機狀態。



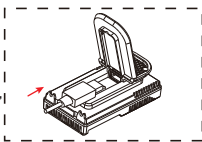
2. 放入電池：在放入電池時，應按照充電器上所標識的正負極方向放入，反轉正負極裝入電池將無法實現正常充電。
3. 電池檢測：當放入電池後，充電器將會對電池進行檢測，檢測完畢後即進入正常充電狀態。如果檢測到異常，如反裝電池，顯示屏將在對應的充電槽上顯示錯誤（EE）提示用戶并停止充電。
4. 智能充電：充電進行時，充電器將根據自動檢測的電池類型、電池電量和電池內阻特性等參數智能選擇合適的充電電流。如充電器在對14500和16340等小容量電池進行充電時，充電器將會自動檢測並使用500mA低電流充電模式，從而有效延長小容量電池的使用壽命。
5. 進度提示：充電進行時，顯示屏的電量提示條及電量百分比數值將顯示充電的進度及電池的電量狀態。在電池充滿電之後，5格的電池電量顯示條將全部亮起并停止閃爍，同時顯示屏上將顯示“100%”以提示用戶充電完成。

-1-

### 進階功能

#### 使用USB輸出進行充電

1. 如右圖所示，打開UM20底部USB口保護蓋，插入USB輸出線。
2. 將USB輸出線連接到需充電的外部設備（如手機、平板等設備），UM20將對外部設備進行充電，同時顯示屏上將閃USB連接標識（⚡）提示用戶。當外部設備充滿電時，顯示屏上的USB連接標識（⚡）將停止閃爍。



#### 選擇優先充電設備

如果UM20檢測輸入功率不能滿足電池和USB設備同時充電，UM20將會根據用戶的選擇進行電池優先充電或外部設備優先充電：

1. 當UM20頂部的開關選定為電池優先模式（BATTERY）時，充電器將首先對電池進行充電。當電池充電完成或電池被取出後，UM20即自動切換對外部設備進行充電；
2. 當UM20頂部的開關選定為USB設備優先模式（USB）時，充電器將首先對USB設備進行充電。當USB設備充電完成或被拔出時，UM20即自動切換對電池進行充電。
3. 當UM20使用雙槽充電時，若其充電電流輸入 < 1000mA，充電器優先對其中一槽電池進行充電，待充電完成後自動切換為另一槽充電。

注：在外部設備充滿電的狀態下，UM20同時會提供極小的電流維持外部設備的滿電狀態。

### 激活電池功能

充電器對電池保護電路的過放鋰電池具有激活功能。當放入電池後，UM20將對電池進行檢測和自動激活。如果充電器無法激活的電池將會認為是已損壞的電池，顯示器將會出現“EE”錯誤提示用戶。

注意：對於處於0V（已過度放電）狀態不帶電池保護電路的鋰電池，不建議進行充電，因為這樣可能引起鋰電池火災甚至爆炸。

### 注意事項

1. 請選擇優質的適配器進行充電，否則充電器上將顯示錯誤（EE）并閃爍背光燈提示用戶。
2. 本充電器僅限於對鋰離子、IMR充電電池進行充電，若對其他電池充電可能會導致爆炸、人身傷害或財產損壞。
3. 使用環境：溫度-10~40°C，儲藏溫度：-20~60°C。
4. 請依據說明書或包裝參數說明進行使用，說明書沒有指明的電池請不要進行充電。
5. 請認真閱讀充電器上的電壓標志，充電時確保電池正確放置。
6. 當充電器已連接外部電源時，不可置于無人看管。若發現有任何故障，請立即停止操作并仔細閱讀說明書。
7. 本充電器適用於人群為16歲以上成年人，兒童必須在成人的監督下使用。
8. 必須選擇正確的電壓以及設定。不正確的充電程序或者設置可能會導致充電器損壞甚至爆炸。
9. 禁止使用本充電器對一次性電池充電，如Zinc-Carbon（碳鋅電池）、一次性鋁金屬電池、CR123A電池、CR2電池，以及其它不支持充電材料的電池，否則可能引起起火或爆炸火險。
10. 請勿短接鋰電池，否則可能導致充電器短路而引起爆炸。
11. 若電池有漏液、膨脹、外皮破損、異色或變形等情況，禁止進行充電。
12. 禁止將充電器置于暴曬或暴露于明火，避免過高溫、低溫或溫度驟變環境中使用。
13. 請置於室內通風處使用，切勿讓充電器處在潮濕環境中使用或置放。操作區域內不可放置易燃易爆物質。
14. 避免機械振動以及衝擊，防止損壞充電器。
15. 請勿用導電材料或金屬物體放入充電器內部，避免導致充電器發生短路爆炸的意外。
16. 切勿觸摸發熱表面。全功率、大功率充放電時，可充電電池或充電器本身可能會發熱。
17. 請勿過充、過放電池，電池電量用光後請盡快充電。
18. 不使用充電器時，應將電池移除，並拔除充電線。

-2-

19. 切勿擅自拆卸、組裝或改裝充電器，可能會導致保修服務失效，詳情請查看保固條款。
20. 不可將充電器作為他用，僅可將充電器用于指定用途。

### 免責聲明

本產品由中國平安保險（集團）股份有限公司全球承保。對未按照本產品說明書正確指導操作發生任何事故或意外，而導致第三方損失或索賠，本公司不承擔任何責任。

### 保固服務

NITECORE®產品擁有售後保固服務。在購買本產品的15天內，如果有任何質量問題均可向經銷商要求免費更換。在購買本產品的12個月內享受免費保固服務。在超過12個月免費保固期後，本產品享有終身有限度保固服務，如需要更換重要部件則需收取成本費用。

本保固規則不適用於以下情況：

1. 人為破壞，拆解，改裝本產品。
2. 錯誤操作導致產品損壞（如裝反電池、放入不可充電電池或違反警告操作等）。
3. 電池漏液導致產品損壞。

需要NITECORE®的保固服務，請聯繫當地的代理商或發郵件到400869828@nitecore.cn

※ 本說明書的所有圖片、陳述及文字信息僅供參考，請以官網www.nitecore.cn實際信息為準。思邁工貿有限公司擁有對說明書內容的最終解釋權和修改權。

包裝帶附防偽標簽，支持網站驗證或掃描二維碼驗證真偽。

## SYSMAX Ind.®

思邁工貿有限公司

諮詢熱線：+86-20-83862000

銷售郵箱：info@nitecore.cn

網址：www.nitecore.cn

大陸辦事處地址：中國廣東省廣州市越秀區東風路850號錦城大廈1401-03室

郵編：510600

更多信息請關注新浪微博：  
NITECORE奈特科爾



### 全球保修

產品型號 \_\_\_\_\_ 產品序號 \_\_\_\_\_

購買日期 \_\_\_\_\_ 店章 \_\_\_\_\_

思邁工貿謹認本產品為真品，並確認其已通過嚴格質檢。

注：顧客在購買時需確認本保修卡已由代理商（零售商）填寫完好。產品在保定期內因正常使用而出現故障，可憑保修卡及發票享受規定的免費維修。

-3-